

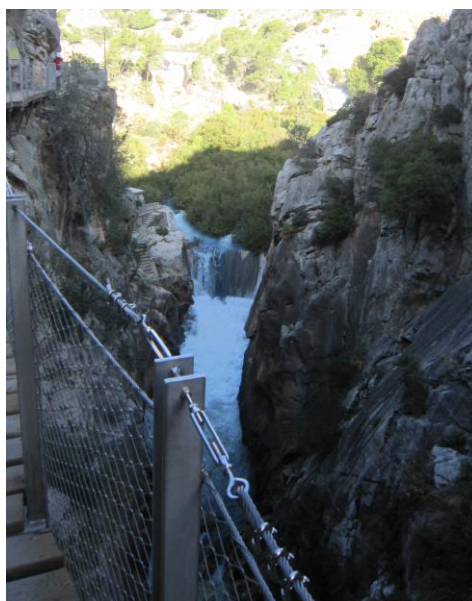
קאמיניטו דל ריי – שביל המלך

דוד לנדאו

באשדות הגייטאניו (Desfiladero de los Gaitanejo) שבסמוך לכניסה הצפונית לקאמיניטו דל ריי יש שני סכרים. הטורבינות בתוך הסכר העליון, שנבנה בשנת 1927, הפיקו בעבר חשמל. היום המים מהמאגר שהסכר יצר משמשים להשקיה



מהסכר התחתון, שנבנה בשנים 1903-1905, הופנו המים למנהרות ותעלות באורך כולל של כ 3 קילומטר.



המנהרות והתעלות הוליכו את המים דרומה על המדרון המערבי אל הקצה הדרומי של הקניון. הקיר המזרחי היה תפוס על ידי מסילת ברזל כבר משנת 1866. על המצוק אמת מים העבירה את המים לקיר המזרחי.

משם עשו המים סיבוב פרסה, שטפו למטה בצינור בהפרש גבהים של כ 100 מטר, וסובבו את הטורבינות שיצרו חשמל.



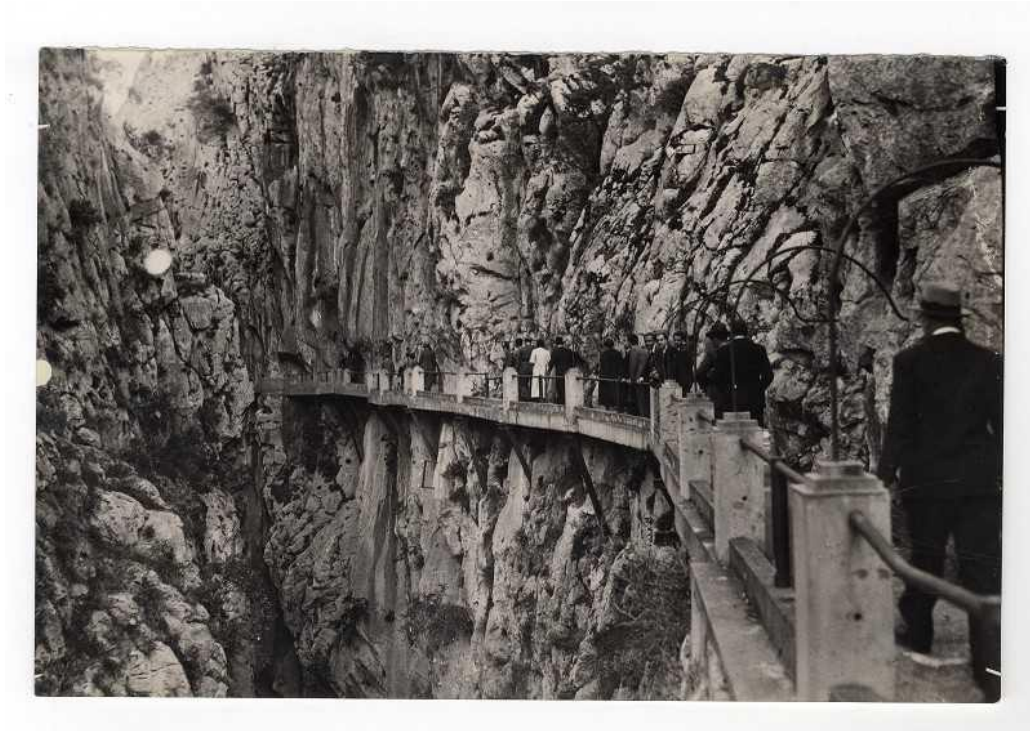
כדי לתחזק את המערכת ולהשגיח על זרימת המים באמצעות מחסומים מיוחדים,



(Source: <http://expertvagabond.com/caminito-del-rey/>)

נבנה לצידה שביל, חלקו חפור באדמה, חלקו חצוב בסלע, וחלקו היה תלוי על כלונסאות ברזל שנקדחו למצוק ועליהן הונחו לוחות בטון. השביל נקרא Balconcillos de los Gaitanes בשל הדמיון למרפסות.

בשנת 1921 הגיע לאיזור המלך אלפונסו השמיני כדי לחנוך סכר שנבנה צפונה יותר. בזמן ביקורו הוא הלך בתחילת השביל.



לזכר ביקורו שונה ב 1953 השם ל Camino del Rey 'דרך המלך הקטנה'. שם אחר הוא Camino del Rey 'דרך המלך'. זאת אומרת שב 1953 התעלה הייתה עדיין בשימוש.

במשך הזמן התעלה יצאה משימוש. על אמת המים עובר צינור עבה ותחנת הכוח למטה עדיין פועלת, כך שאפשר להניח שבסלע נחצבה מנהרה חדשה המוליכה את המים. בחינת המפה של האיזור מעלה את המחשבה שבמקום תעלה הצמודה למדרון בטח חצבו מנהרה חדשה בלב ההר בקו פחות או יותר ישר.



בכל מקרה, השביל איבד את תפקידו. חברת החשמל המקומית הפסיקה לתחזק אותו והתוצאה הייתה הזנחה מוחלטת.



האזור הפך לאתגר למטפסים למיניהם וכדי לסייע להם נקבע בקיר המצוק כבל ממתכת. לנתיב יצאו מוניטין של 'הדרך המסוכנת ביותר בעולם' או בגירסה אחרת: 'הדרך המסוכנת ביותר בספרד'. באינטרנט יש שפע של סרטונים על קורות המטפסים שם. למשל, סרטון וידאו משנת 2008 זכה עד היום ליותר מ 12 מיליון צפיות. סרטון וידאו אחר משנת 2014 ממחיש את הדרך בה התקדמו בשביל.*

בהרבה מקומות נכתב שבשל כמה מקרי מוות נסגר השביל בראשית המאה ה 21 וקנס כבד הוטל על מי שנתפס בו . אבל זה לא מדויק. בכל העולם אנשים יכולים לטפס איפה שהם רוצים; גם טיפוס על הר האברסט הוא מסוכן וגם שם קורים אסונות, אבל זה לא מונע את התחביב הזה מלהיות מקור הכנסה לאוכלוסיה המקומית שם. מה שנאסר זה הליכה לאורך מסילת הברזל שעוברת בצד המזרחי של הקניון, חלקה בתוך מנהרות. נראה שהיו מטפסים שבשלב מסוים בשביל נהגו לרדת לתחתית הקניון, לעלות בצד השני אל המסילה, ולשוב דרכה אל נקודת ההתחלה. זה נאסר ומי נתפס שילם קנס כבד .

בקשר לטיפוס עצמו, נהפוך הוא. בכפר שלמטה היו מדריכים שהוליכו יחידים וקבוצות במעלה השביל וכן הייתה חנות למכירת והשכרת ציוד מתאים. כשהיינו בכפר הבחנו שכנראה החנות הייתה עדיין קיימת אבל כנראה נסגרה. המטפסים שהו בתי המלון באיזור, אכלו במסעדות, ותרמו לכלכלה המקומית. הטיפוס עם

החבלים על השביל כמובן הסתיים אבל עדיין ממשיך בסביבה. כאשר הלכנו בשביל הבחנו בשניים שטפסו על הקיר בצד השני של הקניון .

בשלב מסוים הבינו הגופים המקומיים את הפוטנציאל התיירותי הטמון באתר והחליטו לשפץ אותו. בסוף מרץ 2015 נחנך השביל המחודש, מלווה בפרסום כלל עולמי אדיר: 'הדרך המסוכנת ביותר' שוב פתוחה. הזמנת תור לביקור התאפשרה דרך האינטרנט ותוך זמן קצר מאד כל כרטיסים עד סוף ספטמבר אזלו. בתקופת ההרצה, עד סוף ספטמבר, לא גבו דמי כניסה.

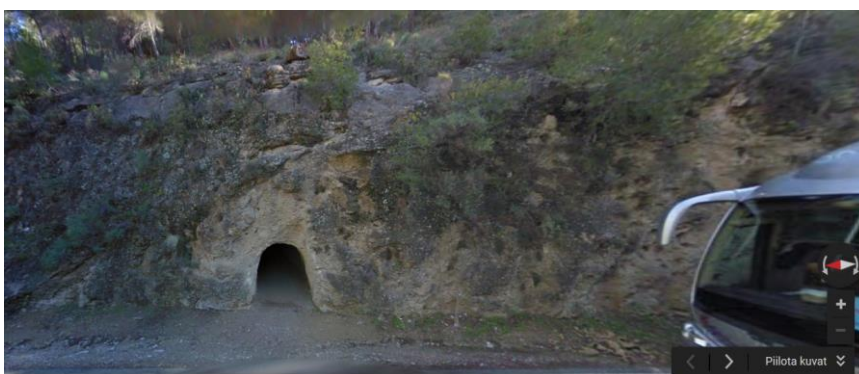
אלא מה, ביקור במקום הוא לא כל כך פשוט ומצריך הכנה מדוקדקת. נראה שהרבה מאלה שהזמינו תור לא באו ודי מהר הופיעו באתרים שונים באינטרנט ידיעות על כך שאפשר להזמין כרטיסים דרך גורמי תיירות מקומיים. תיכננו לנסוע לשם באמצע אוקטובר ובתחילת אוגוסט כאשר הסתבר שעדיין אי אפשר היה להזמין כרטיסים דרך האינטרנט, שלחתי דואר אלקטרוני למלון מקומי שפירסם בעמודו המקוון שהם יכולים לדאוג לכרטיסים ובו שאלתי האם אכן כך הוא הדבר. כן, הם ידאגו. הזמנתי דרך רשת בינלאומית להזמנת חדרים במלונות שני לילות במלון הזה וכן הוספתי את הפרטים שלנו לצורך הכרטיסים, כולל מספרי הדרכונים. בחלק השני של ספטמבר הודיעו לנו מהמלון שהכרטיסים ממתינים לנו בדוכן הקבלה. וכך היה. הלכנו בשביל מתחילתו עד סופו; באמת משהו מדהים. האורך הכולל הוא בערך 8 קילומטר.

לשביל יש שתי כניסות, צפונית ודרומית. כאשר השביל נפתח מחדש התכנן היה שחלק מהמבקרים יכנסו מהשער הדרומי וחלק מהצפוני. באוקטובר זה שונה והכניסה ומאז עד סוף מרץ היא רק דרך השער הצפוני. מהכיוון הדרומי השביל הוא עליה ומהצפוני ירידה. הפרשי הגובה הם כמאה מטר בעליה מדרום לגשר ועוד משהו דומה מהכניסה הצפונית למגרש החניה. בנסיבות רגילות זה לא צריך להוות בעיה אבל בחודשי הקיץ כאשר הטמפרטורה עלולה לעלות לקרוב ל 40 מעלות ושקירות המצוק מקרינים חום יוקד, העליה היא לרוב האנשים בטח קריעת תחת. בכל מקרה, לדעתי תמיד כדאי לעשות את השביל מצפון לדרום.

שביל הגישה לתחילת הדרך מתחיל במינהרה קצרה בסמוך למסעדה ('הקיוסק') השוכנת בסמוך לסכר העליון .



נאמר לנו שבמעלה הכביש מתחילה מנהרה אחרת המקצרת את הדרך. אורכה 1,5 קילומטר.



אבל העדפנו את ההליכה ביער שאכן היה מרהיב. אורך הקטע הזה הוא 2,7 קילומטר.



השביל הזה מוליך אל נקודת ההתחלה. כשהגענו לשם נעמדנו בתור. מישהו בדק את כרטיסי הכניסה ווידא שהשמות שעל הכרטיסים הם אותם השמות שבדרכונים, שאותם הבאנו איתנו בהתאם להוראות. בכרטיסים

מצויינת השעה בה מורשים להכנס. לנו זה נקבע ל 11:00 והיינו שם קצת לפני זה. לזוג גרמני שעמד לידינו בתור הזמן היה 12:00 אבל גם הם הורשו להכנס, מה שמוכיח שהאנשים המנהלים את האתר הם די גמישים. כל אחד קיבל רשת לשים על הראש מטעמי היגיינה ומעליה חבשנו קסדה, במקרה שבדרך יפלו אבנים.



כל חצי שעה מאפשרים לעד 50 איש להכנס. לאורך השביל אין שרותים, ליד הכניסה יש. אין גם ברזי המים וצריך לדאוג לכך מראש. לאחר כמה הנחיות לכולם: לא לעשן, לא להשתמש במקלות הליכה, לא להשאיר לכלוך בשטח, אנחנו יוצאים לדרך.

החלק הראשון, שאורכו כמה מאות מטרים, הוא שביל התלוי על קירות המצוק. במקומות רבים אפשר להבחין בשביל הישן שהשביל החדש נבנה מעליו.



בתחילת המאה ה-21, לאחר כמה תאונות שעלו בחיי אדם, הרסו השלטונות המקומיים את התחלת השביל כדי למנוע כניסת מטיילים.



<http://www.cazatormentas.net/foro/reportajes-de-senderismo-montaismo-trekking-y-mtb/embalse-del-gaitanejo/>

בתחילת הדרך המים זרמו במנהרה כמה עשרות מטר יותר נמוך, אחר כך בתעלה פתוחה. השביל יורד וממשיך לאורך התעלה.



אז ועכשיו השביל עובר על הדופן החיצונית של התעלה.



בהמשך המים שוב זרמו אל תוך מנהרה והשביל היה תלוי על המצוק. התמונה הבאה צולמה מתוך הרכבת העוברת בצד השני של הקניון.



בסיום החלק הזה העמק מתרחב והשביל נחפר באדמת המדרון. אורך הקטע הבא 1,4 קילומטר.





בקטע אחד השביל החדש עובר בתוך התעלה.



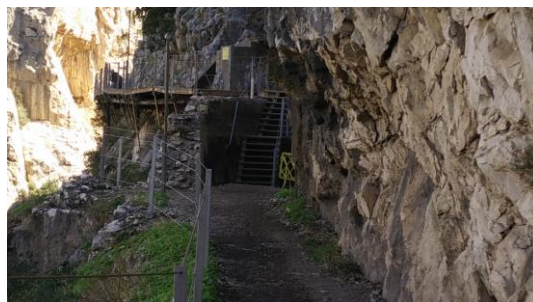
בכמה מקומות הוצבו שולחנות וספסלים ובאחד מהם עשינו הפסקה ואכלנו את הצידה שהבאנו איתנו, מתבוננים בנוף המרהיב.



הקטע הבא, באורך של כמה מאות מטרים, הוא שוב הליכה על קיר המצוק כאשר המים זרמו במנהרה חצובה בסלע. באחד מסרטי הוידאו באינטרנט נראים מטפסים שמגיעים דרך השביל המחורר עד לפתח המינהרה שבה זרמו המים בעבר, נכנסים למנהרה וחוזרים דרכה עד לאמת המים. משם הם שבים לגשר הרכבת באותו מסלול בו הגיעו, כלומר עם טבעות וחבלים. עתה אסור להכנס למנהרות.

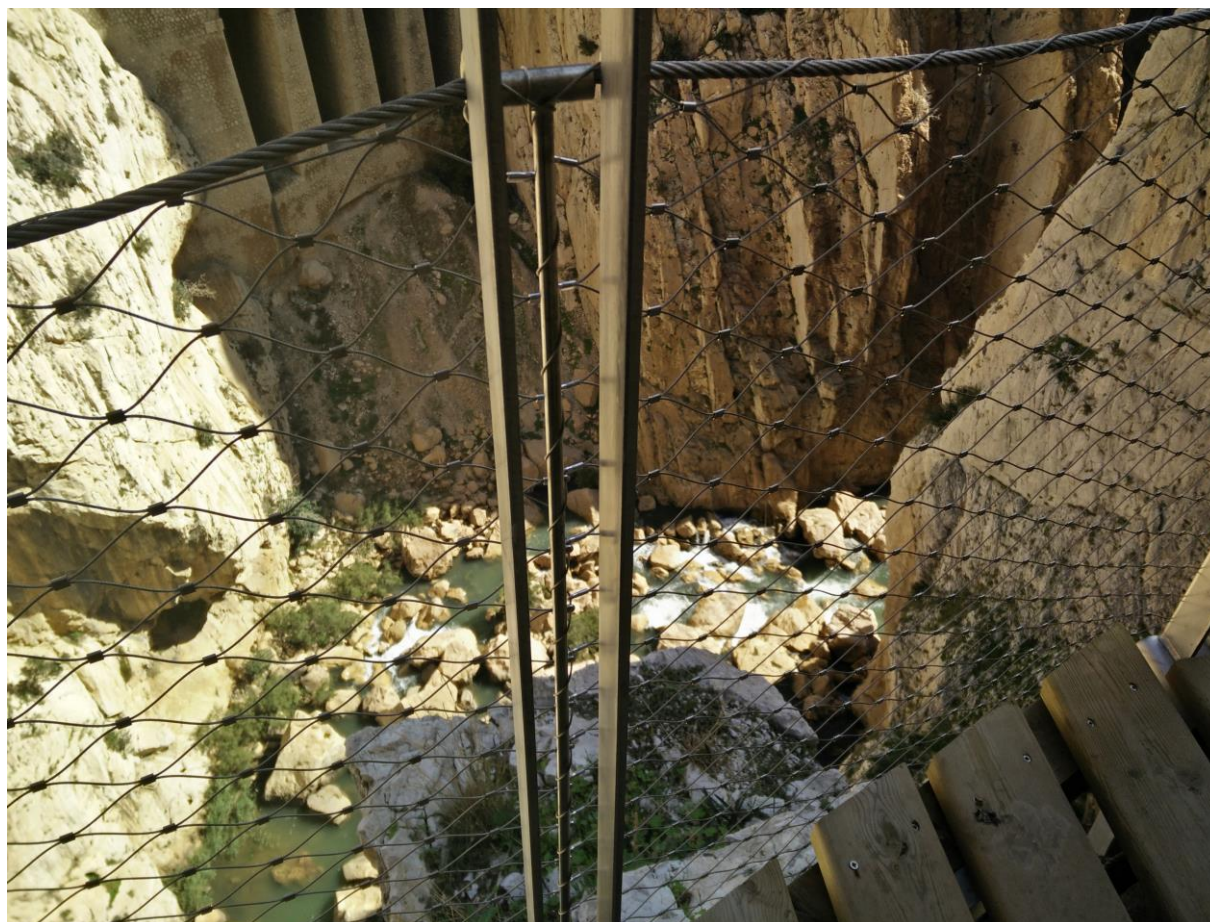


<http://blog.thecheaproute.com/guide-to-el-camino-del-rey-el-chorro-spain/>

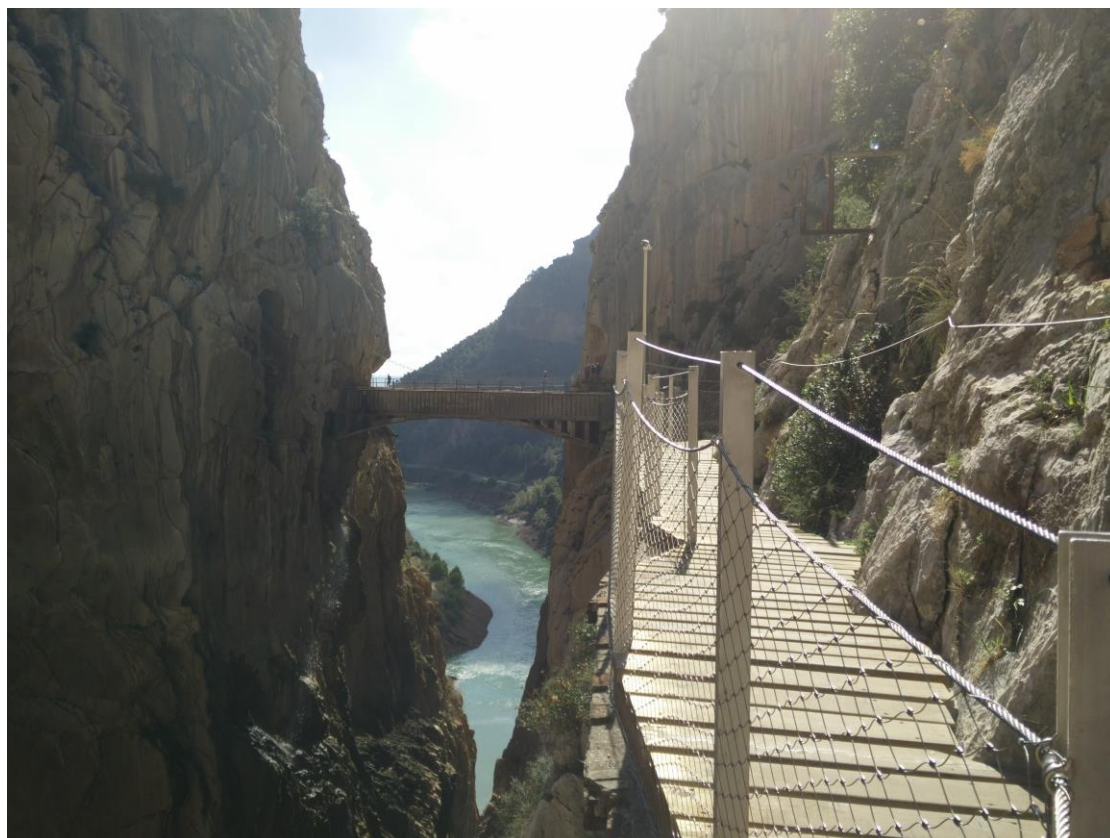


אני קורא שיש כוונה להכשיר את המנהרות למעבר אדם כדי שמבקרים יוכלו להלך בהם בימים שמזג האוויר סוער וחייבים לסגור את השביל. אם אכן כך יהיה, אני מעריך שישאירו את הנתיב הזה פתוח גם בשאר הימים,

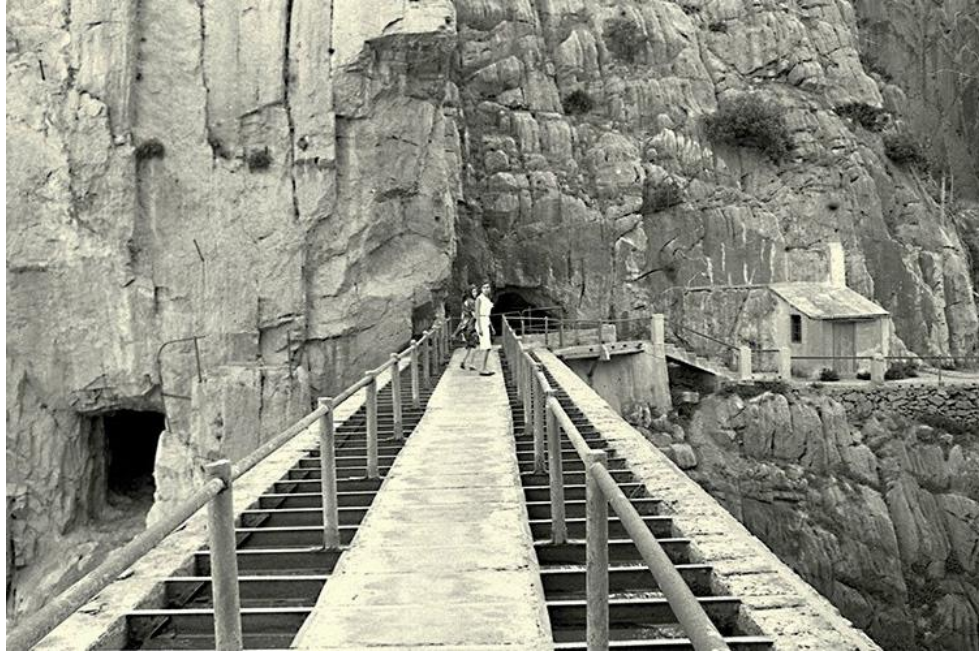
כך שגם אלה הסובלים מפחד גבהים יוכלו לפסוע בשביל. אחרי הכל, השבילים התלולים מהווים פחות ממחצית שלוש הקילומטר שבין נקודות הביקורת.



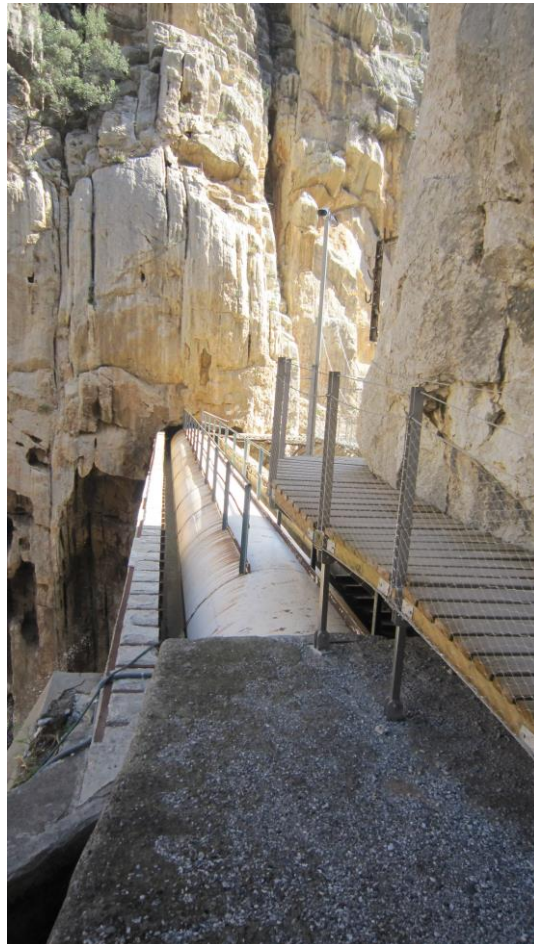
בשלב מסוים מתגלה הגשר הידוע מהצילומים הרבים.



הגשר המקורי היה תעלת המים עצמה ועליה הושמו לוחות למעבר אנשים.



אחר כך הלכו על הצינור שמוליך את המים לצד השני של הקניון ולטורבינות.

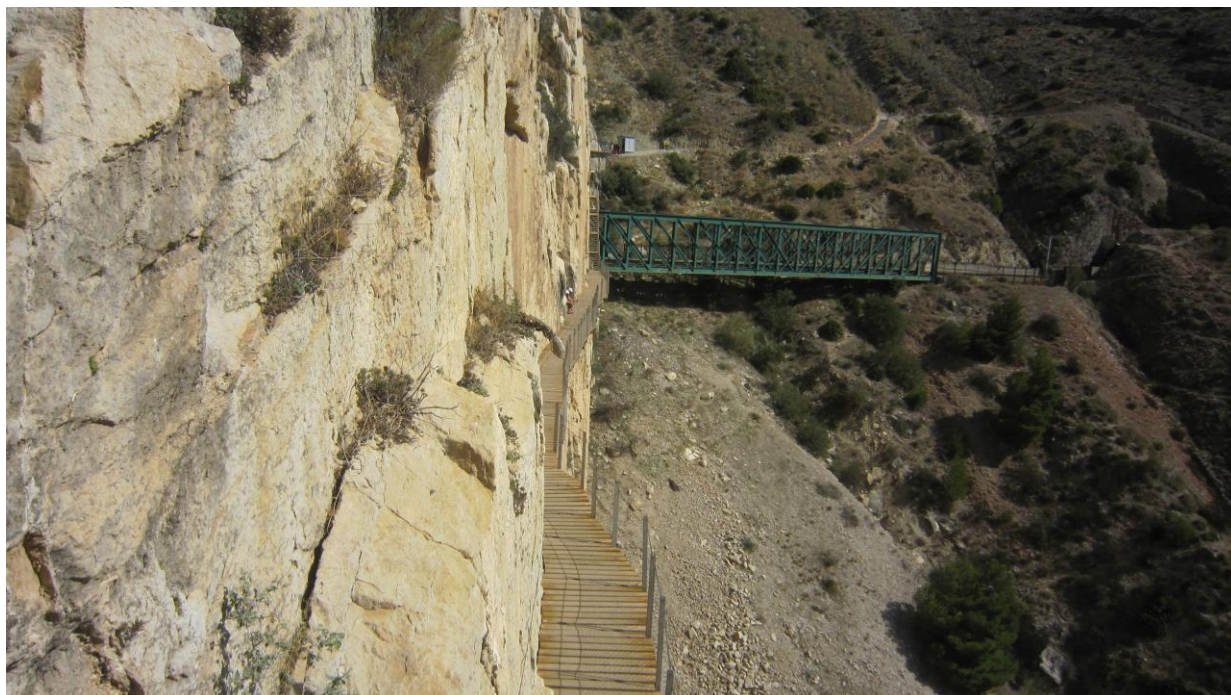


לאחרונה כאשר השביל חודש נבנה גשר תלוי. אסור שיותר מ 10 אנשים יהיו על הגשר באותו זמן ובמקום

נמצא פקח שדואג לכך שאכן ההוראות יישמרו.



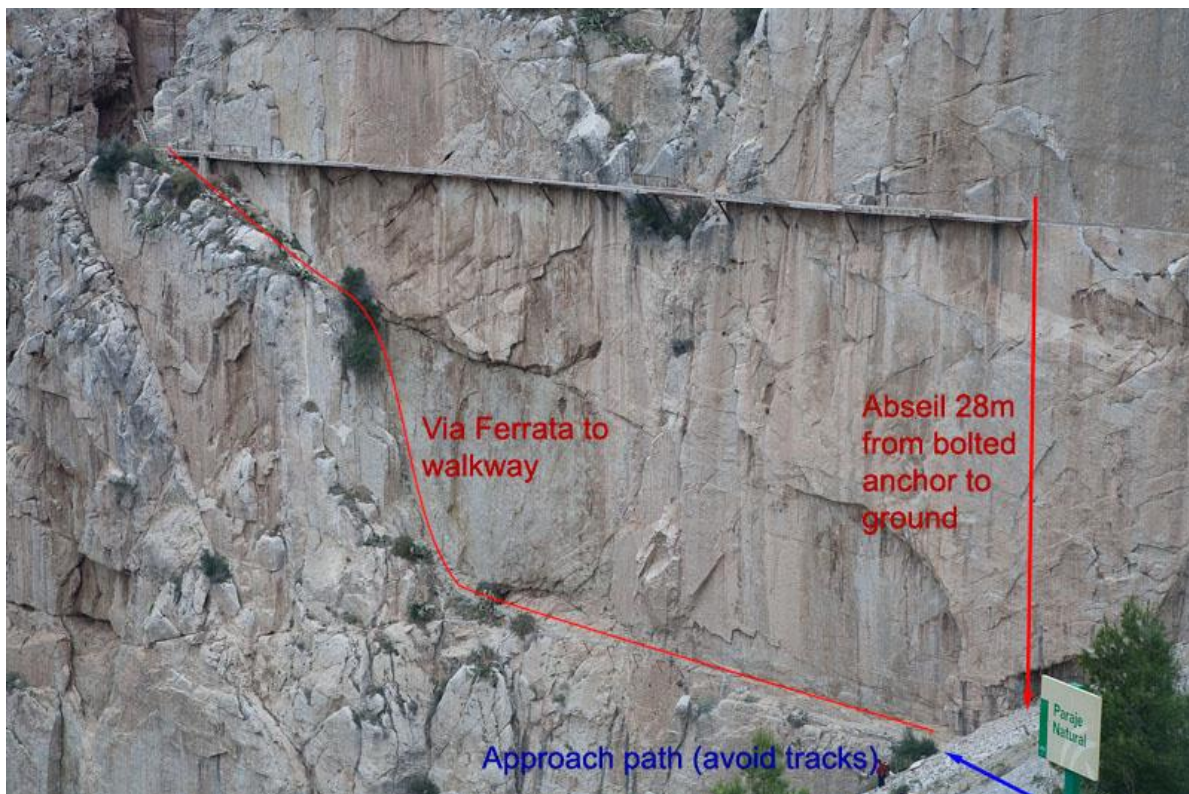
השלב הבא הוא ירידה בשביל התלוי על המצוק.



בשנת 1985, כדי למנוע כניסת אנשים לשביל ולחסוך באסונות, סגרו את שערי הכניסה אבל המכשול הזה לא הווה בעיה לציבור המטיילים. בתחילת המאה הזאת, לאחר כמה תאונות שעלו בחיי אדם, הסירו 30 מטר מתחילת השביל ליד גשר מסילת הרכבת, כמו שעשו בכניסה הצפונית.

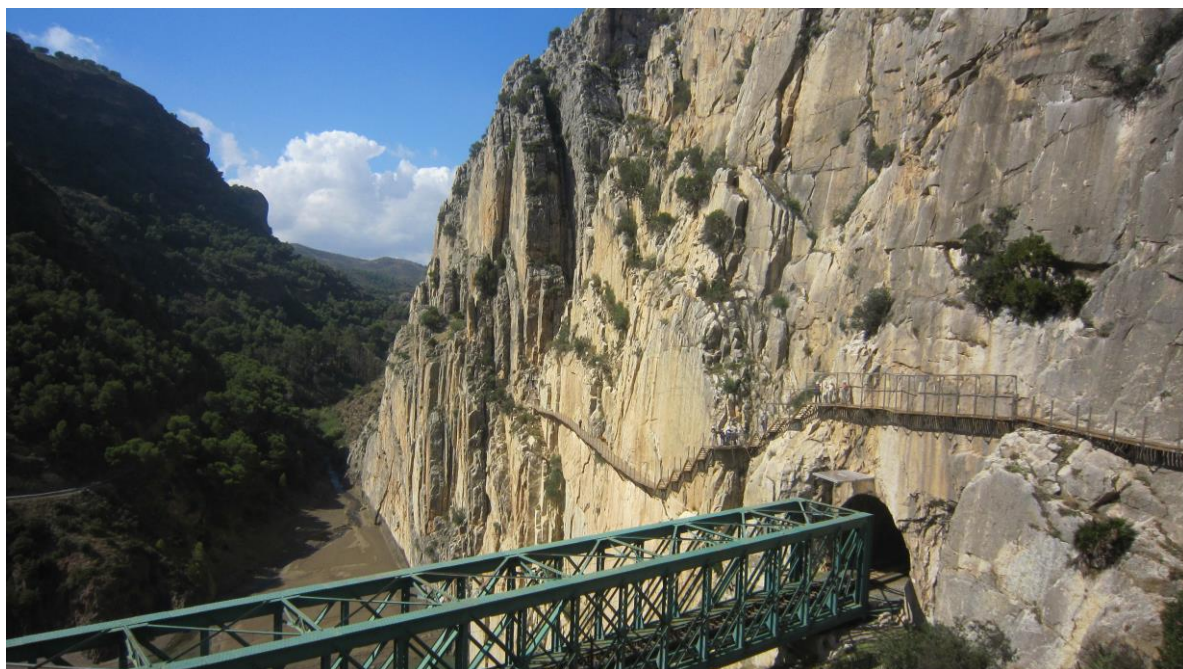


אלה מה, המטפסים המיומנים הכשירו נתיב חילופי שאותו אפשר לראות בשפע של סרטי הוידאו שבאינטרנט.



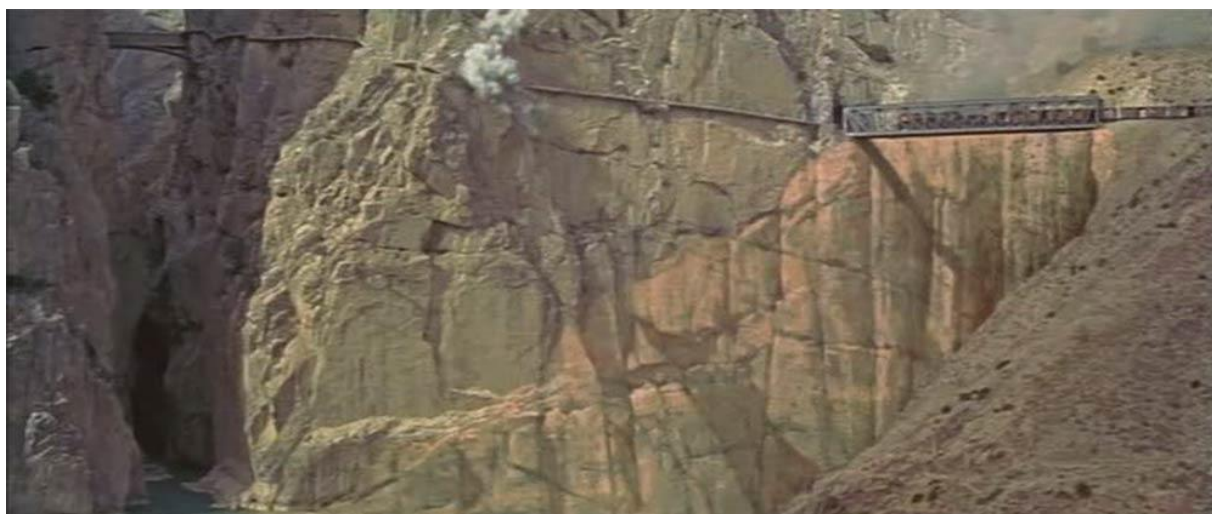
<http://nipunscorp.com/2012/06/18/most-scary-road-el-caminito-del-rey/>

השביל החדש עובר מעל מסילת הברזל.



הסרט Von Ryan's Express (1965) מתרחש באיטליה בשלהי מלחמת העולם השנייה. קבוצה של שבויי מלחמה מבעלות הברית, תחת פיקודו של קולונל ג'וזף ראיין (Frank Sinatra), בורחת ממחנה המעצר, משתלטת על רכבת, ומנסה באמצעותה להגיע לשווייץ. רכבת עם חיילים גרמנים חודפת אחרי רכבת הנימלטים. בשלב מסוים, כאשר הרי האלפים כבר נראים, הרכבת מגיעה לגשר החסום בסלעים שהתמוטטו

על המסילה. איטלקי אחד שהיה עמם מצביע על שביל שיוצא מסוף הגשר ומודיע שדרך הנתיב הזה אפשר לחצות את ההרים. כולם מתחילים לרוץ לשם אך מטוס גרמני מופיע בשמים, מפציץ את השביל וקוטע את הדרך.



ללוחמים לא נותרה ברירה אלא לשוב לגשר.



הקטע הזה צולם כאן ומתוך התבוננות בו אפשר להסיק שבאמצע שנות השישים של המאה הקודמת קאמיניטו דל ריי היה עדיין במצב טוב. רק חבל שהתסריט לא דרש הימלטות וקרבות פנים מול פנים לאורך השביל. אם זה אכן היה קורה, היינו רואים איך כל השביל נראה בימים יותר טובים.

הקרב האחרון של הסרט מתרחש על הגשר והקולונל מוצא שם את מותו, רגע לפני שרכבת השבויים המתרחקת חוצה את הגבול לשווייץ.



לנו לא נותר אלא להמשיך אל השער הדרומי, עוד 2,1 קילומטר.



חוצים את השער הדרומי, ממשיכים לאורך הכביש דרומה, עוברים מעל הסכר התחתון, ומהלכים בצד השני של האגם, בסך הכל בערך קילומטר, ואז מראה המצוק הדרומי מתגלה בכל הודו.



בקצב קליל ההליכה לאורך השביל, כולל שבילי הגישה, נמשכת בין שלוש לארבע שעות. בכל שעה בשעה יוצא מהשער הדרומי אוטובוס שבתמורה לסכום של יורו 55 סנט מסייע את המעוניינים בחזרה למגרש החניה שבסמוך למסעדה שבראשית הדרך. בקיץ הקבוצה האחרונה נכנסת לשביל בשעה 17:00 והאוטובוס האחרון יוצא מהשער הדרומי בשעה 20:00, על פי גירסה אחרת ב 20:30.

במהלך הביקור פגשנו תייר אנגלי שסיפר לנו שאת הכרטיס הוא הזמין כמה ימים לפני כן בתחנת דלק שבה אכל ארוחה הגונה. אם לא היה אוכל לא היו דואגים לו. תיירת מפינלנד שפגשנו סיפרה שבמלון שבו היא שוהה בקוסטה דל סול מציעים, כחלק מהשרותים לשוהים שם, סיור מאורגן כאשר אוטובוס מביא את המשתתפים לצד הצפוני וממתין להם בצד הדרומי. היא נרשמה לטיול יומיים לפני כן. כאשר שוחחנו על הנושא עם פקידת הקבלה במלון שלנו היא אמרה שלוקח לה יומיים שלושה לדאוג לכרטיס למי ששוהה במלון או אוכל ארוחה הגונה במסעדה שלו. לאור העובדה שבאתר הכרטיסים באינטרנט מצוין שהכרטיסים עד סוף השנה אזלו, נראה כאילו שאלה המנהלים את השביל, ועדה המורכבת מנציגי הרשויות המקומיות וגופים אחרים, כרתו ברית עם גורמי התיירות על חשבון המבקר המצוי.

אבל אני מרשה לעצמי לכפור בכך. הסיבה הראשונה היא שמי שמגיע לשם חייב בכל מקרה להשתמש בשרותי התיירות באזור: בתי מלון, מסעדות, וכן הלאה, כך שלגורמי התיירות המקומיים אין במיוחד צורך לשריון כרטיסים. הסיבה השניה היא שהכרטיסים הם עדיין בחינם ושבדקים היטב שהשם שעל הכרטיס זהה שבדרכון הם זהים. כך, שבניגוד לאתרי תיירות רבים אחרים ברחבי העולם המאפשרים לספסרים למיניהם לקנות כמויות רבות כרטיסים במחיר רשמי נמוך ולמכור אותם במחיר פי שלוש ויותר לקהל הרחב, נראה לי שהתופעה הזאת כאן היא עדיין בחיתוליה; אני קורא באינטרנט במכתבי מבקרים שגם כאן כבר יש מאכערים. בנוסף לכך, במקרה שמזג האוויר סוער מדי פשוט סוגרים את השביל, וזה לא סיכון שספסרים למיניהם ירצו לקחת, ביינתים. בכל מקרה, אנחנו שילמנו עבור החדר במלון את המחיר הבהחלט סביר שנקבע לו והכרטיס היה בחינם.

נראה לי שהסיבה להסדרים האלה היא הרצון של מנהלי האתר להבטיח שאלה המזמינים כרטיסים אך וייממשו את הביקור ולא סתם יתפסו מקום בחינם רק כדי לגלות שההגעה למקום וארגון השהיה דורשים תכנון ומאמץ, ופשוט לא יבואו. לדעתי, הדרך הכי בטוחה לשריין כרטיס היא להתקשר לאחד מבתי המלון באיזור לפחות כמה שבועות מראש.

מילה אחרונה: השביל מרהיב והחוויה מדהימה ובהחלט שווה את המאמץ.

*

<https://www.youtube.com/watch?v=ZmDhRvvs5Xw>

El Camino del Rey – World's Most Dangerous Hike, Thrillseekers Anonymous,
17.4.2014

<https://www.youtube.com/watch?v=fcczjFRcVcU>

מידע נוסף:

<http://www.andalucia.com/province/malaga/el-chorro/caminito-del-rey-history.htm>

אוקטובר 2015

האתר שלי:

<https://www.modeemi.fi/~david/index.html>